

---

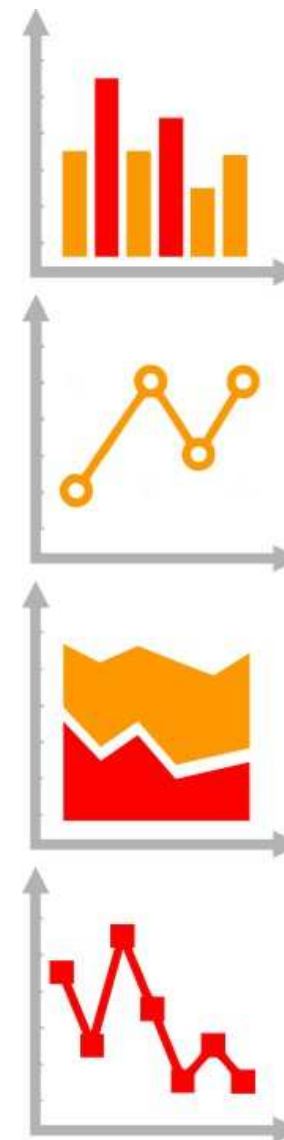
## Devenir Français, ce que les immigrés proposent et comment en dispose l'administration

10ème colloque francophone sur les sondages  
Lyon, 24-26 octobre 2018

*Gérard Bouvier (Insee), Evelyne Coirier (ex-DSED)*



Mesurer pour comprendre



# Plan de la présentation

---

- ◆ Introduction, positionnement du sujet
- ◆ Données de cadrage
  - Historique long (1945-2015) / historique récent
- ◆ Les sources (enquêtes) et leurs limites
- ◆ Points de méthode
- ◆ Résultats
- ◆ Conclusion

# Introduction, positionnement du sujet

---

**Droit du sang, droit du sol, double droit du sol**

**Acquérir la nationalité française (si né étranger)**

*Ailleurs : pays ouverts / fermés à l'immigration, pays ouverts / fermés à la naturalisation : tout est possible, rien n'est figé*

**Position française : prérequis, appréciation du dossier par l'administration**

**La naturalisation est le couronnement du parcours d'intégration : traduction concrète ?**

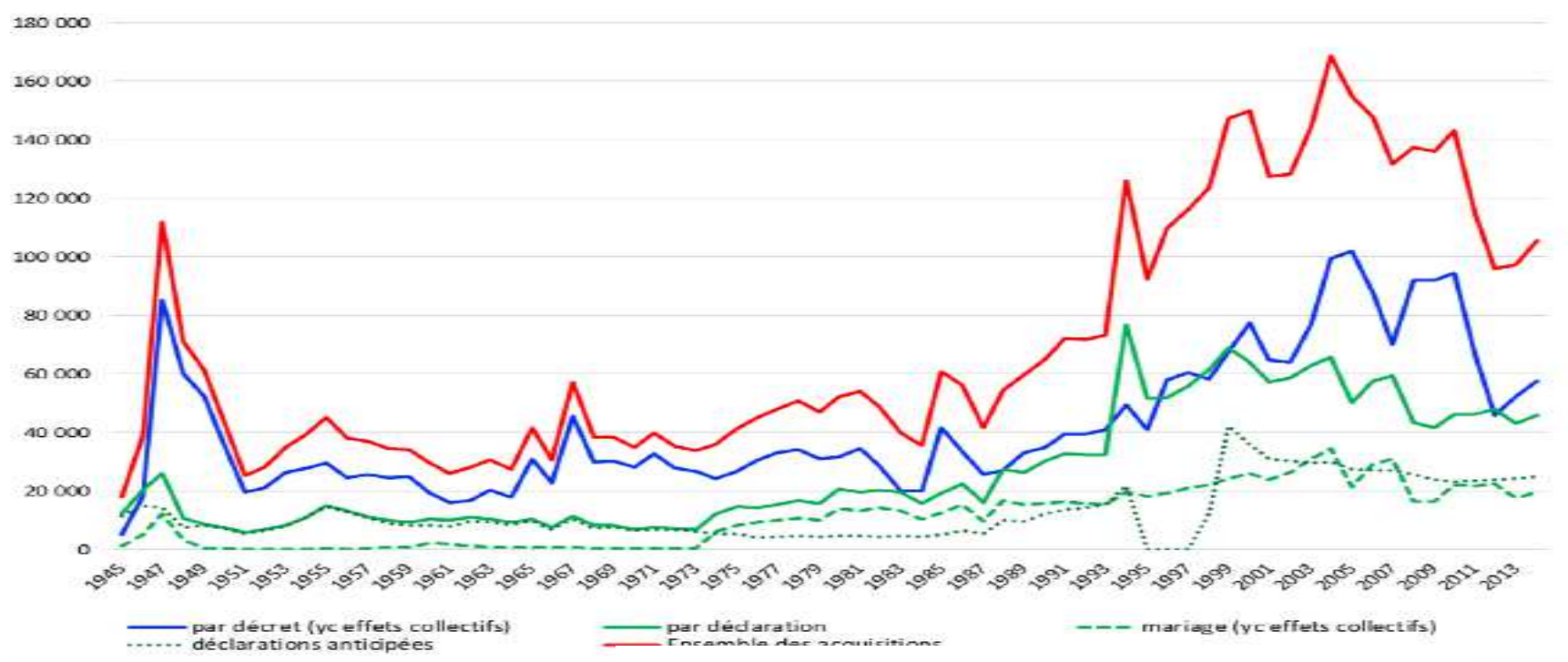
**Pas de sources / analyses spécifiques**

**Analyse statistique : usage du Recensement et de TeO**

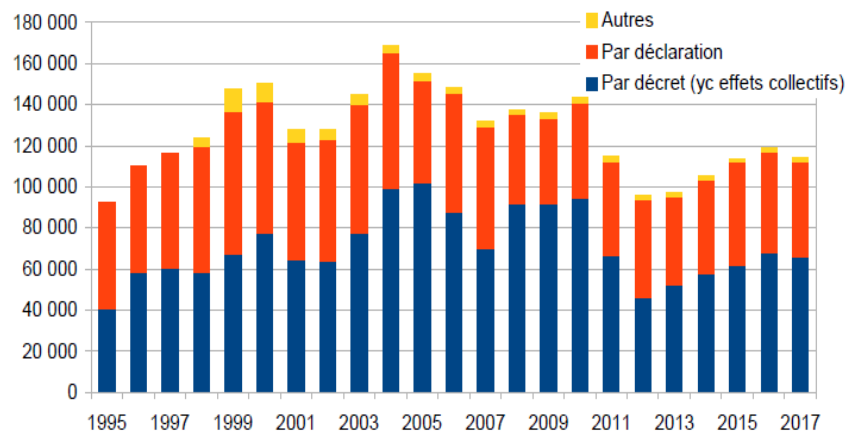
# Données de cadrage

## Perspective longue : rupture dans les années 1990

Les acquisitions de 1945 à 2014



**Tendances plus récentes :**  
**Choc en 2011, tendances**  
**incertaines depuis ...**



15/10/18

# Les sources

---

Le recensement : très précieux, permet d'identifier les immigrés, s'ils ont acquis la nationalité ou non, principales caractéristiques démographiques : sexe, âge, âge à l'arrivée, principales caractéristiques sociales (niveau d'éducation, situation par rapport à l'activité), éléments géographiques (pays de naissance, lieu de résidence)

Beaucoup d'observations ! Cela permet des analyses fines, quasiment par pays d'origine (environ 200 ...)

(« Partir de bon matin, à bicyclette, <https://www.insee.fr/fr/statistiques/2557426> ...)

Quelques éléments (variables) qui manquent et qui seraient utiles : motif d'entrée, binationalisme, ....

Surtout : des éléments sur les pratiques et compétences linguistiques :  
d'où recours à TeO

Autres sources possibles pour de telles études : EDP, enquête emploi, notamment celle de 2014 avec le module ad hoc

Choix plus piloté par les résultats espérés (détail par pays d'origine, niveaux en français)

# Les sources, données de TeO

---

Trajectoire et origine : enquête « ménage » de l'Ined et l'Insee (2008)  
22 000 personnes interrogées, 8500 immigrés, des personnes de « deuxième génération » et des « ni immigrés ni descendants d'immigrés »  
Seules les données des immigrés sont utilisées ici

Repérage des « motifs administratifs » : question sur la première carte de séjour (ou libre circulation). Les immigrés sont arrivés entre 1978 et 2008 ...

Questions sur vie familiale, emploi, logement, ..., parcours migratoires,

Représentatif des immigrés âgés de 18 à 60 ans au moment de l'enquête.

Un module sur les pratiques linguistiques, notamment les capacités de base en français

Quelques questions sur la nationalité : comment et quand elle a été acquise (TeO est l'unique source permettant de repérer les binationaux, mais c'est un autre sujet)

# Points de méthodes

---

Pas d'ambitions méthodologiques initiales, ce sont les résultats qui motivaient l'étude

Recensement : outil très puissant : permet (probablement) d'identifier de nombreux facteurs, analyse fine par origine et par période (législations / conditions des pays d'origine et du pays d'accueil)

MAIS

Pas de données sur la connaissance basique du français

Statistiques simples bi ou tri variées, modèles (régressions logistiques), contrôle des cohérences entre RP2012 et TeO 2008

**Erratum général sur les graphiques de TeO :**

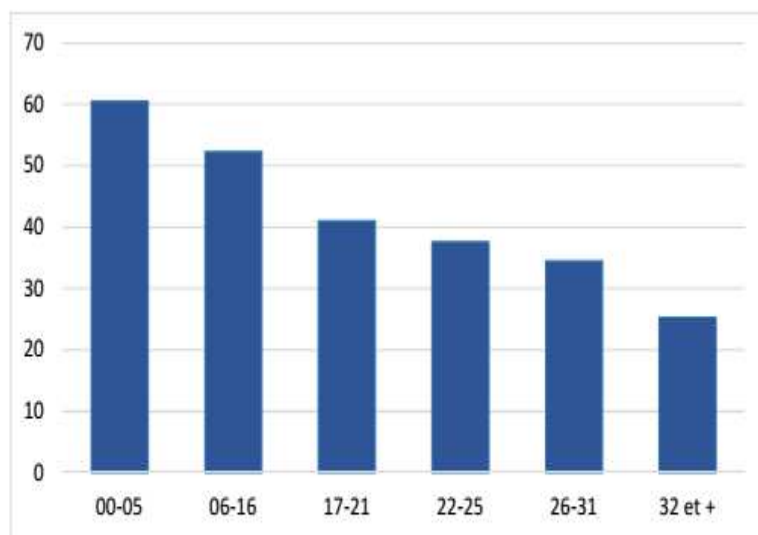
c'est la durée entre arrivée en France et acquisition de la nationalité qui est représentée et comparée à la durée de présence en France (âge moins âge à l'arrivée) calculée avec le recensement

# Résultats (1/7)

Effets d'âge : à première vue, peu parlant

Trois facteurs « évidents *ex ante* » : l'âge à l'arrivée, la durée de présence et la « conjoncture »

Taux de naturalisation (en %) en fonction de l'âge d'arrivée (années)

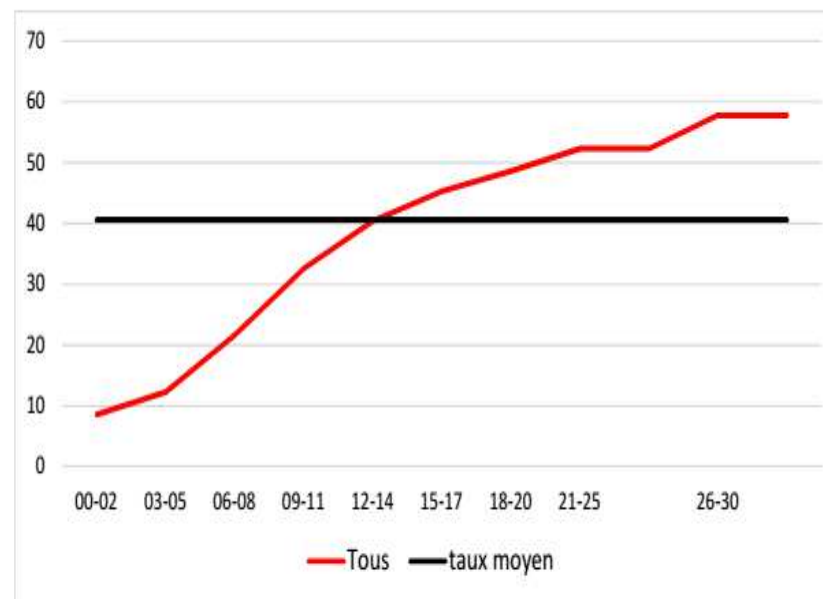


Source : recensement de population 2012, exploitation complémentaire, Insee.

Champ : immigrants résidents en France (métropole et Dom).

Note de lecture : 60,5 % des immigrants arrivés avant 5 ans sont Français par acquisition.

Part des naturalisés parmi les immigrants en fonction de la durée de présence



Source : recensement de population 2012, exploitation complémentaire, Insee.

Champ : immigrants résidents en France (métropole et Dom).

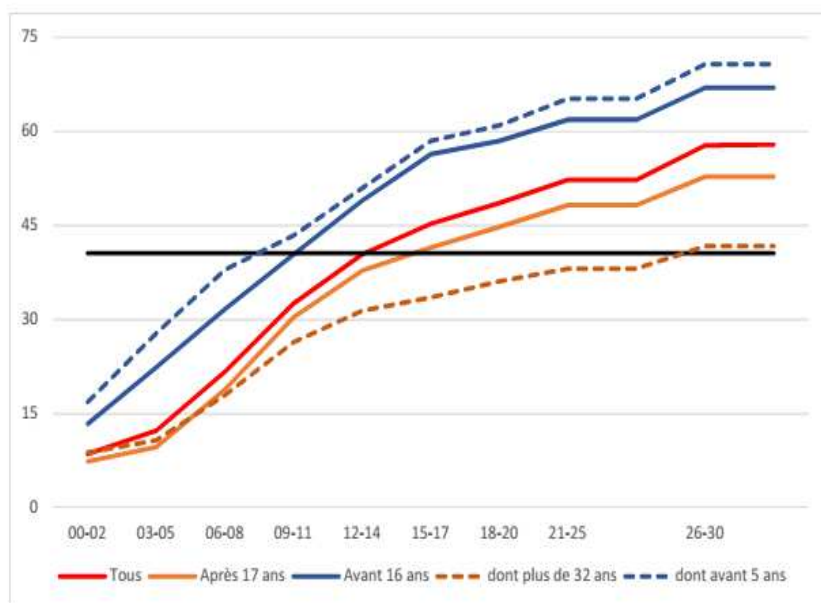
Note de lecture : le taux moyen de naturalisation est atteint après 13 ans de présence.



# Résultats (2/7)

Effet « durée de présence » assez uniforme, sauf pour ceux arrivés âgés. TeO permet d'affiner : mesure de la durée entre arrivée et obtention de la nationalité

Durée de présence et taux de naturalisation, suivant l'âge d'arrivée

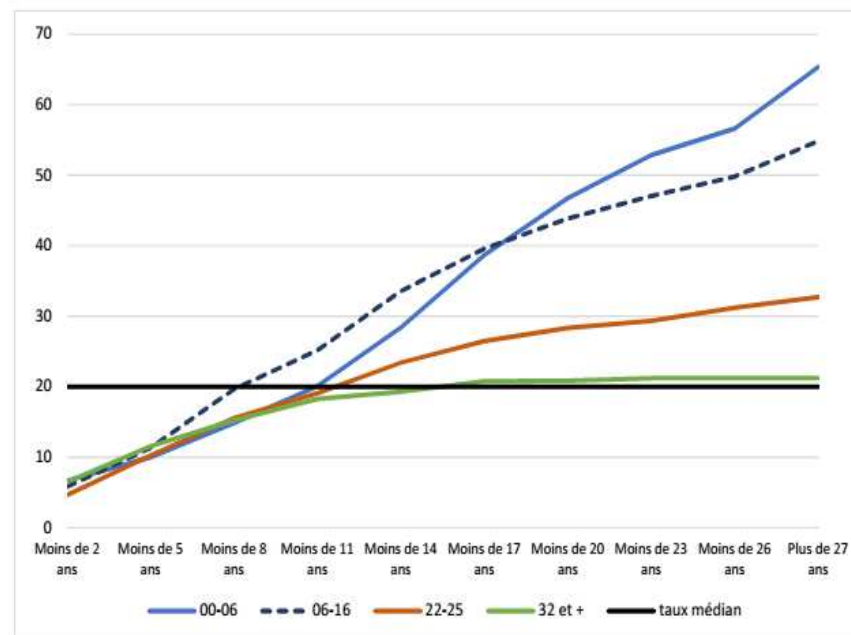


Source : recensement de population 2012, exploitation complémentaire, Insee.

Champ : immigrants résidents en France (métropole et Dom).

Note de lecture : 70,7 % des personnes arrivées avant 5 ans sont Françaises par acquisition après 30 ans de présence en France.

Dynamique d'acquisition selon l'âge d'arrivée



Source : « Trajectoires et Origines, Ined-Insee 2008 ».

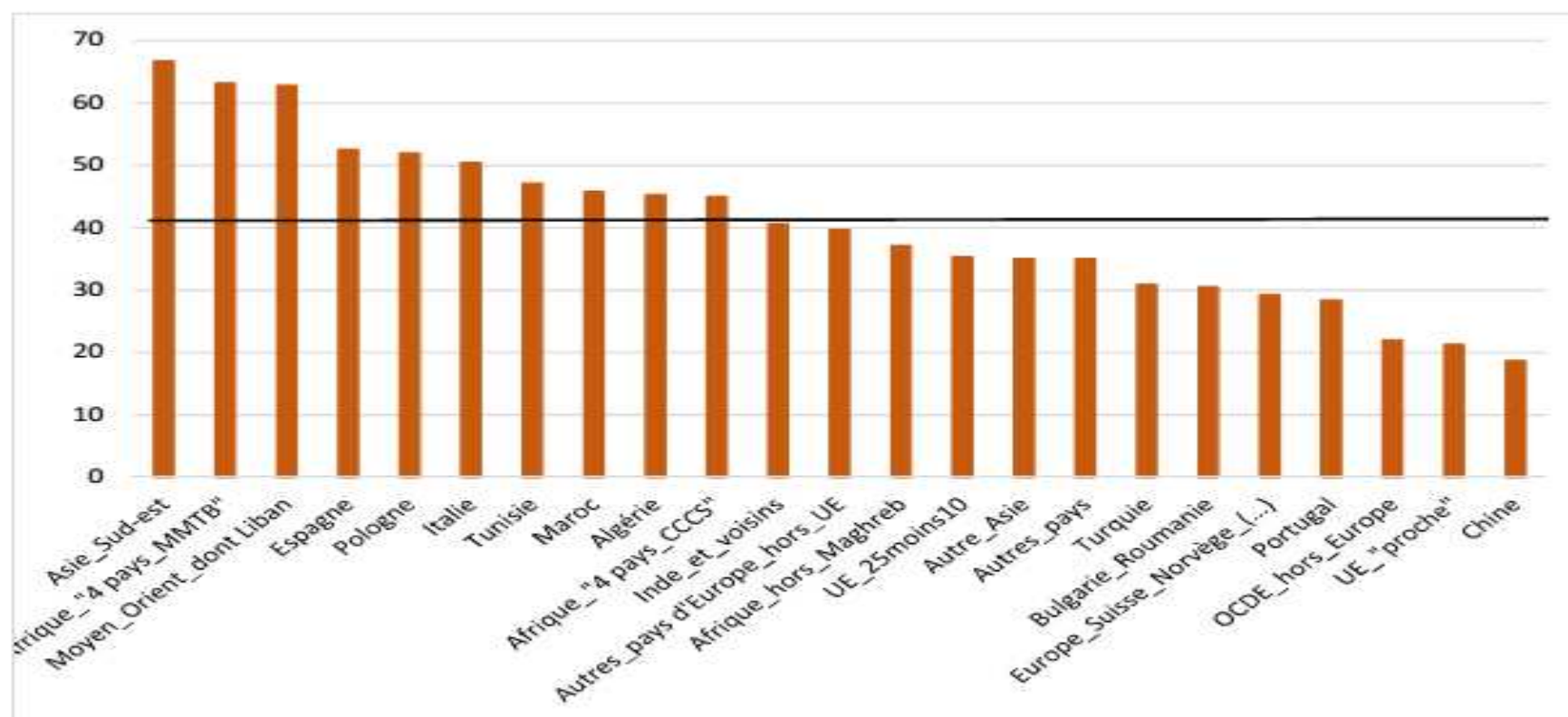
Champ : immigrants âgés de 18 à 60 ans, résidents en France métropolitaine.

Note de lecture : l'âge médian d'acquisition de la nationalité est de 8 ans pour les immigrants arrivés avant 6 ans.

# Résultats (3a/7)

## Effets de pays d'origine très variés

Taux de naturalisation en % suivant l'origine



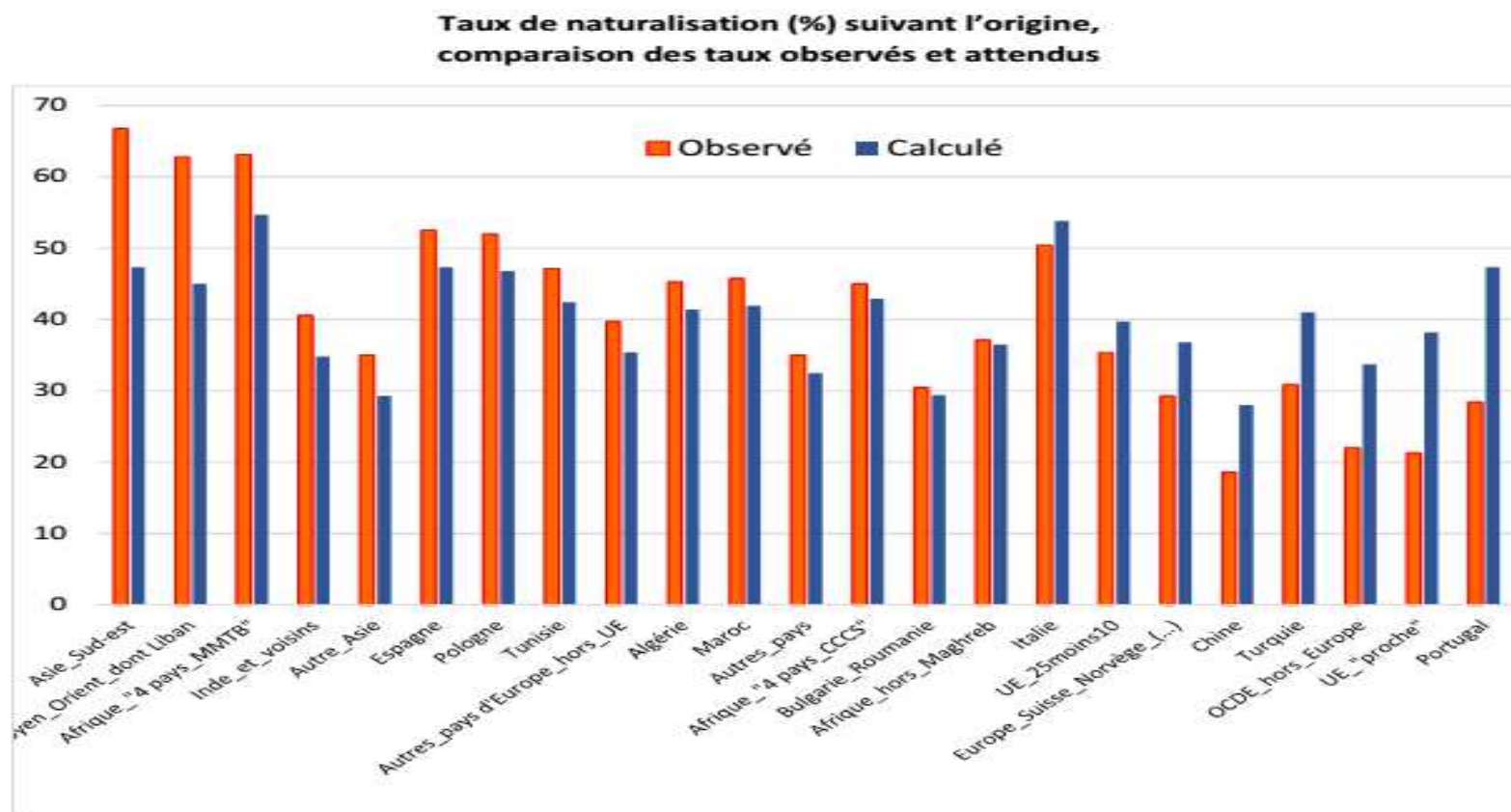
Source : recensement de population 2012, exploitation complémentaire, Insee.

Champ : immigrants résidents en France (métropole et Dom).

Note de lecture : le taux de naturalisation des immigrants algériens est de 45,3 %.

# Résultats (3b/7)

## Effets propres des pays d'origine : quelques particularismes



Source : recensement de population 2012, exploitation complémentaire, Insee.

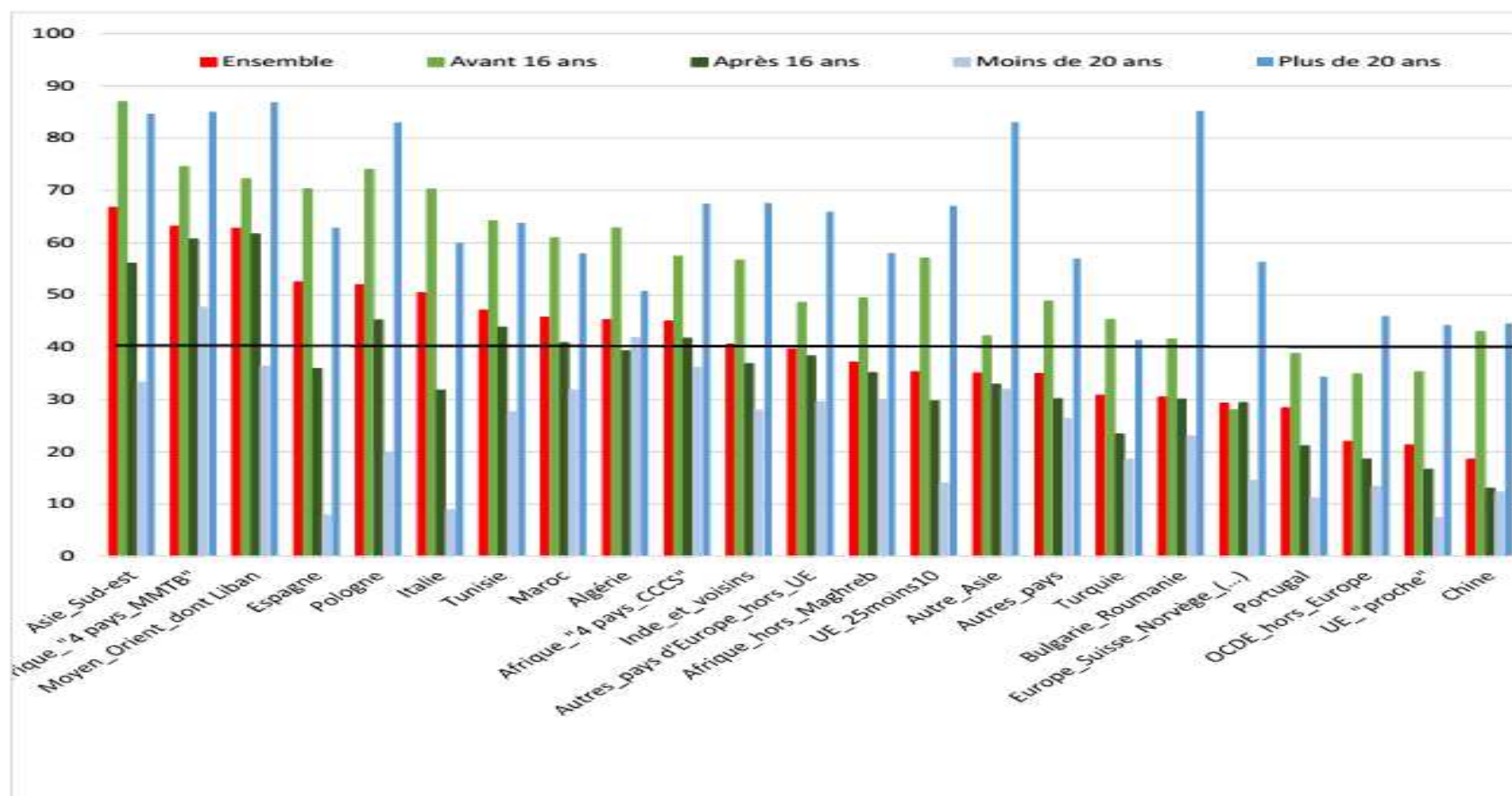
Champ : immigrants résidents en France (métropole et Dom).

Note de lecture : le taux de naturalisation (observé) des immigrants originaires d'Asie du Sud-est est de 66,7 %. Si ces immigrants avaient le même comportement de naturalisation que l'ensemble des immigrants, sans tenir compte des effets d'origines, le taux (calculé) serait de 47,3 %.

# Résultats (3c/7)

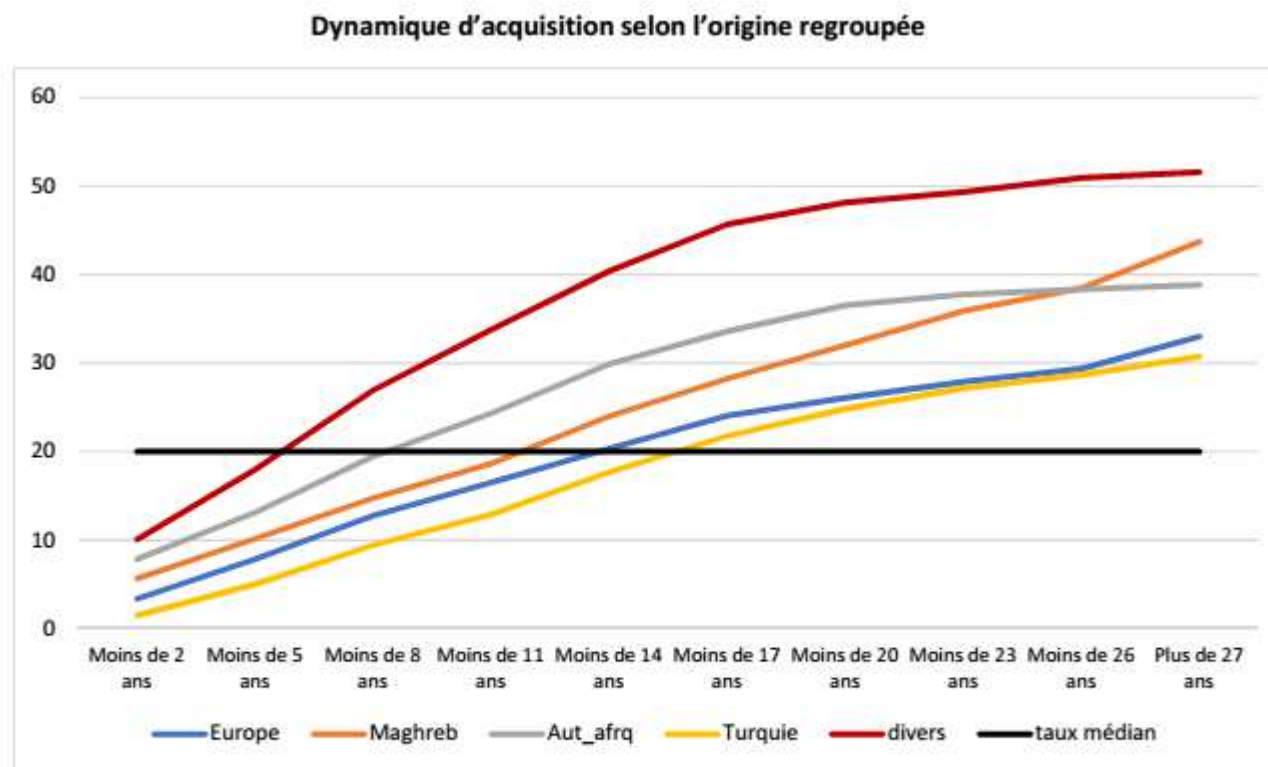
## Combinaison d'effets

Taux de naturalisation par zone géographique, âge à l'arrivée et durée de présence pour l'ensemble des pays



# Résultats (3d/7)

## L'origine : des écarts en niveaux, mais des dynamiques proches



Source : « Trajectoires et Origines », Ined-Insee 2008.

Champ : immigrants âgés de 18 à 60 ans, résidents en France métropolitaine.

Note de lecture : les personnes d'origines diverses (dont Asie S-E, Moyen-Orient, Sri Lanka) sont 51,6 % à acquérir la nationalité française.

# Résultats (4/7)

## français ne parle, Français ne sera

### Effets observés et attendus de la maîtrise du français

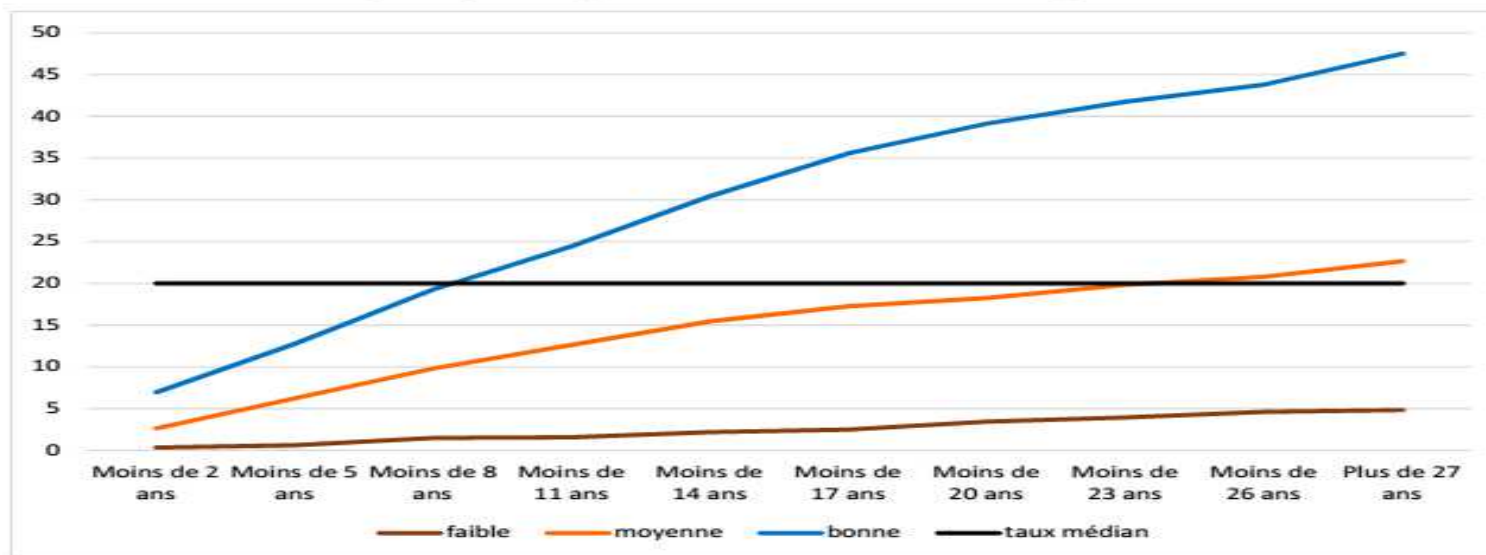
		observé	attendu	écart
Total		40,0		
Maîtrise du français au moment de l'enquête	Bonne	47,5	46,3	1,2
	Moyenne	22,7	25,5	-2,8
	Faible	4,8	16,5	-11,7

Source : « Trajectoires et Origines », Ined-Insee 2008.

Champ : immigrés âgés de 18 à 60 ans, résidant en France métropolitaine.

Note de lecture : 47,5 % des immigrés ayant une bonne maîtrise du français ont acquis la nationalité française. Le taux attendu est de 46,3 %, soit un écart « observé-attendu » de 1,2 % pour cette catégorie de personnes.

### Dynamique d'acquisition selon la maîtrise du français



Source : « Trajectoires et Origines », Ined-Insee 2008.

Champ : immigrés âgés de 18 à 60 ans, résidents en France métropolitaine.

Note de lecture : les immigrés ayant une bonne maîtrise du français sont 47,5 % à acquérir la nationalité française.

10/2018

# Résultats (5/7)

## Les réfugiés se naturalisent plus volontiers

Effets observés et attendus du motif d'entrée

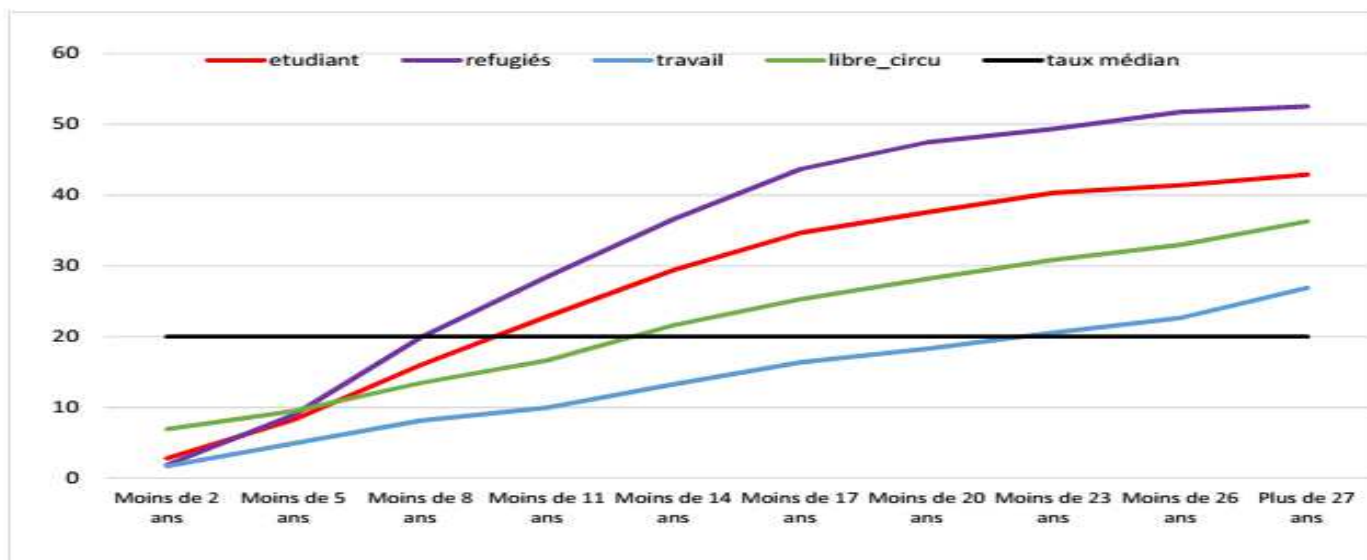
		observé	attendu	écart
Total		<b>40,0</b>		
Motif	travail	26,9	32,1	-5,2
	famille	37,5	40,3	-2,8
	étudiants	42,9	46,2	-3,3
	réfugiés	52,5	46	6,5
	autres	47,2	43,3	3,9

Source : « Trajectoires et Origines », Ined-Insee 2008.

Champ : immigrants âgés de 18 à 60 ans, résidents en France métropolitaine

Note de lecture : 26,9 % des immigrants ayant eu un motif d'entrée de travail ont acquis la nationalité française.

Dynamique d'acquisition selon le motif



Source : « Trajectoires et Origines, Ined-Insee 2008 ».

Champ : immigrants âgés de 18 à 60 ans, résidents en France métropolitaine.

Note de lecture : le taux médian est de 8 ans pour les réfugiés, 23 ans pour les immigrants économiques.

# Résultats (6/7)

## La naturalisation : une histoire de famille ?

Effets observés et attendus de la nationalité du conjoint

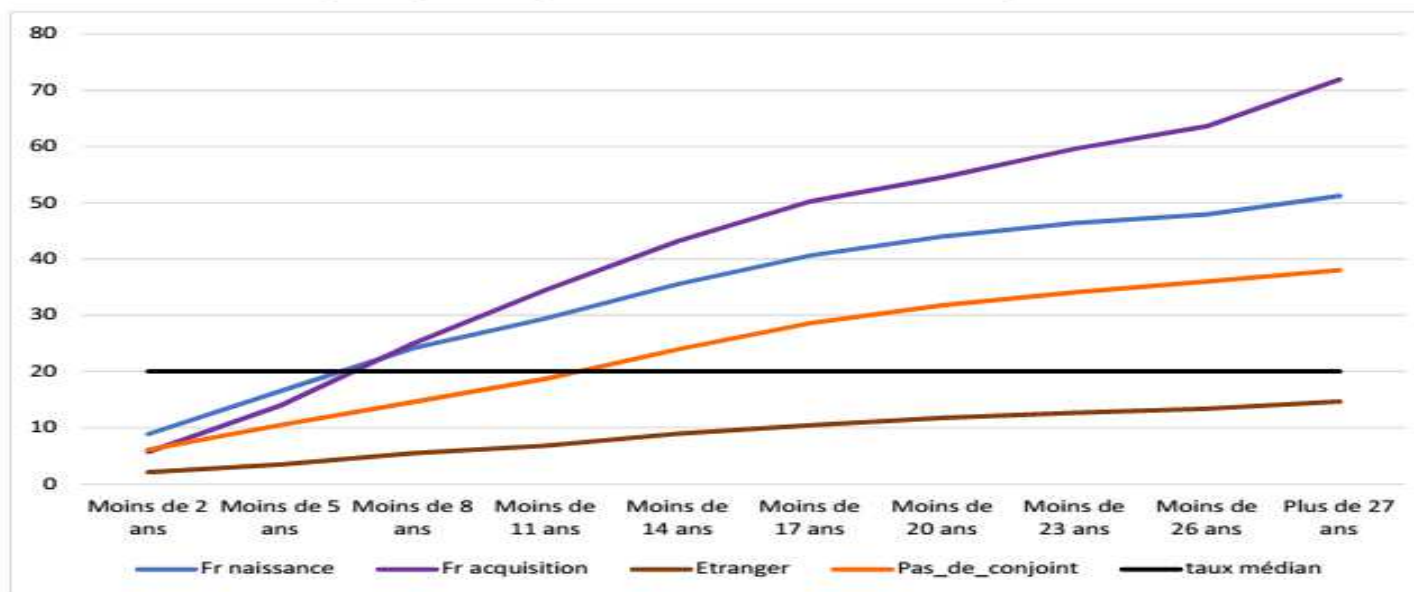
		observé	attendu	écart
Total		<b>40,0</b>		
Nationalité du conjoint	Français de naissance	51,2	43,5	7,7
	Français par acquisition	<b>71,9</b>	<b>47</b>	<b>24,9</b>
	Etranger	14,7	33,1	-18,4
	Pas de conjoint	38,0	43,3	-5,3

Source : « Trajectoires et Origines », Ined-Insee 2008.

Champ : immigrés âgés de 18 à 60 ans, résidant en France métropolitaine.

Note de lecture : 51,2 % des immigrés ayant un conjoint français de naissance ont acquis la nationalité française.

Dynamique d'acquisition selon la nationalité du conjoint



Source : « Trajectoires et Origines », Ined-Insee 2008.

Champ : immigrés âgés de 18 à 60 ans, résidents en France métropolitaine.

Note de lecture : les immigrés ayant un conjoint français par acquisition sont 71,9 % à acquérir la nationalité française.



# Résultats (7/7)

## Le modèle TeO

Modèle TeO

Variable	Modalité	Référence	odds ratios
Sexe	F	H	1,4
Age	18-24		1,2
	25-29	<i>référence</i>	1
	30-34		1,2
	35-39		2,1
	40-44		2
	45-49		2,7
	50-54		3,7
Age à l'arrivée	55 et +		5
	0-5	32 ans et +	8
	6-16		6,2
	17-21		2,5
	22-25		1,9
Durée de présence	26-31		1,2
	00-09	<i>référence</i>	1
	10-19		1,5
	20-29		1,5
Motifs	30 ans et +		1
	famille	travail	1,4
	étudiants		1,1
	réfugiés		3
Origines	autres		2,1
	Maghreb		3,3
	Autres pays d'Afrique		3,3
	Turquie		2,3
	Europe	<i>référence</i>	1
	Autres pays		3,8

Nationalité du conjoint	Français de naissance		2,2
	Français par acquisition		6,4
	Etranger		0,4
Activité	Pas de conjoint	<i>référence</i>	1
	En emploi		3,1
	En études	<i>référence</i>	1
Etudes	Autres situations		2,3
	pas scolarisé		0,5
	CAP-BEP		0,7
	Bac		0,7
Langue(s) parlé pendant l'enfance	Bac+2		0,8
	supérieur	<i>référence</i>	1
	Français seulement		1,2
Maitrise du français à l'arrivée en France	Français et autres		0,9
	Pas le français	<i>référence</i>	1
Maitrise du français en 2008	bonne		1,1
	moyenne	<i>référence</i>	1
	faible		1,2
Souhait d'émigrer	bonne		8
	moyenne		4,6
	faible	<i>référence</i>	1
	peut-être	non	1,1

---

*Merci de votre attention*

*Avez-vous des questions ?*

*Contacts : [gerard.bouvier@insee.fr](mailto:gerard.bouvier@insee.fr)*



[www.insee.fr](http://www.insee.fr)

 [@InseeFr](https://twitter.com/InseeFr)